



PROJECTE EDUCATIU LA SALLE MANLLEU



ÍNDEX

0. INTRODUCCIÓ	3
1. CONTEXT I DEFINICIÓ INSTITUCIONAL.....	3
1.1. Context geogràfic i social	3
1.2. Definició institucional	3
1.3. Missió, visió i valors.....	4
1.4. Política de Qualitat.....	5
1.5. Organigrama del centre	5
1.6. La gestió de la convivència	6
1.7. L'enfocament de Pastoral i JUSP (Justícia, Solidaritat i Pau).....	6
2. ESTIL PEDAGÒGIC	7
2.1. Prioritats educatives.....	7
2.2. La metodologia del Nou Context d'Aprenentatge (NCA).....	8
2.3. Personalització de l'aprenentatge i educació inclusiva	9
3. CONCRECIÓ DELS CURRÍCULUMS DE CADA ETAPA.....	10
4. L'AVALUACIÓ A LES DIFERENTS ETAPES EDUCATIVES	12
5. EL PROJECTE LINGÜÍSTIC.....	13
6. MARC NORMATIU	13

0. INTRODUCCIÓ

El projecte educatiu de centre (PEC) és un document que inclou els trets d'identitat del centre, els principis pedagògics, els principis organitzatius i el projecte lingüístic.

En aquest document s'especifiquen els valors, els objectius i les prioritats d'actuació del centre, la concreció dels currículums que s'imparteixen i el tractament transversal en les àrees, matèries o mòduls de l'educació en valors i altres ensenyaments.

El PEC ha estat elaborat per l'Equip Directiu, compartit pel Claustre de professors del centre i presentat al Consell Escolar.

1. CONTEXT I DEFINICIÓ INSTITUCIONAL

1.1. *Context geogràfic i social*

Manlleu és una ciutat que des del segle XIX ha estat un gran centre industrial de la comarca d'Osona, centrat en el tèxtil i posteriorment diversificant la seva indústria. La importància de Manlleu com a nucli industrial, que es manté al llarg del segle XX, fa que històricament hagi estat un municipi que ha rebut diferents onades migratòries: a principis del segle XX, de l'àmbit rural proper; a mitjans del segle XX, d'altres territoris de l'Estat espanyol; i finalment, a inicis del segle XXI, de fora d'Espanya, sobretot del Nord d'Àfrica. Segons les dades de l'Idescat (2024), Manlleu té una població de 21.291 persones, de les quals 5.320 són de nacionalitat estrangera. Aquestes migracions comporten un paisatge de diversitat que també es reflecteix en tot l'entorn escolar. Situacions semblants es donen en el conjunt de la comarca d'Osona, especialment a Vic, que té una població total de 49.333 habitants, dels quals 14.720 són de nacionalitat estrangera (Idescat, 2024). La comarca d'Osona supera els 164.000 habitants, dels quals prop del 20% són població escolar (Idescat, 2024).

1.2. *Definició institucional*

La Salle Manlleu forma part d'una institució educativa global, com és La Salle, que té més de 300 anys d'història i més de 1.000 centres arreu del món. Les escoles de La Salle són centres educatius d'inspiració cristiana basats en l'ideari de Sant Joan Baptista de La Salle, que promouen la responsabilitat, desenvolupen la creativitat, estimulen la convivència, promouen la justícia i treballen la interioritat, en tota la seva acció educativa.

La xarxa de centres La Salle Catalunya agrupa 25 centres educatius a tot el territori català i 1.500 docents. La Salle Catalunya ha estat un pilar fonamental en la formació acadèmica de professionals altament qualificats, proporcionant solvència acadèmica, potenciant l'excel·lència i responen a les necessitats formatives canviants de l'alumnat i contribuint al desenvolupament social i econòmic del territori.

La Salle Manlleu és un centre que des de la seva fundació, a finals dels segle XIX, s'ha vinculat plenament en l'àmbit local i comarcal, amb la finalitat de proporcionar una educació integral a l'alumnat

de l'entorn per garantir-ne el progrés personal, acadèmic i professional, afavorint la promoció i cohesió social. Assegurar la formació de l'alumnat en els aspectes personals, acadèmics i laborals ha estat una constant de la història del centre. El naixement del centre va estretament lligat a donar resposta a les necessitats formatives dels alumnes, responent a la vegada a les demandes del món social i econòmic. Actualment, el centre acull les etapes d'ESO, Batxillerat, Cicles Formatius de Grau Bàsic, Cicles Formatius de Grau Mitjà i Cicles Formatius de Grau Superior.

1.3. Missió, visió i valors

Missió

La Salle Manlleu és un centre educatiu d'ideari cristià, obert a totes les persones, cultures i tradicions, arrelat a Manlleu, a la comarca, i a la realitat nacional de Catalunya.

La nostra escola treballa per la cohesió social, contribuint al desenvolupament integral dels adolescents i joves, aprofitant les sinergies de la tradició, dels valors lasal·lians i de la innovació pedagògica.

Visió

Ser, conjuntament amb les famílies, un referent educatiu per a cadascuna de les persones que forma part de la nostra comunitat educativa.

Acompanyar de forma individualitzada a cada membre de l'alumnat en el seu creixement personal i intel·lectual, afavorint el desenvolupament de cadascuna de les seves intel·ligències.

Contribuir a la formació de persones autònomes i preparades per al seu futur, hàbils en les noves tecnologies i en la convivència social, potenciant l'ús de les TIC, l'aprenentatge cooperatiu, el treball de la interioritat i el domini de les diferents llengües.

Tenir un equip humà implicat en els valors i el caràcter propi del centre, en formació permanent i amb esperit innovador.

Proporcionar els recursos necessaris per al nou context d'aprenentatge.

Potenciar les aliances i vincles de cooperació amb el centre adscrit de Vedruna Manlleu, amb la Fundació CEFORTEM, les empreses, les universitats (particularment el Campus Barcelona de La Salle de la URL) i l'entorn.

Valors

La formació integral de la persona que oferim es basa en la proposta de valors definida en el caràcter propi dels centres La Salle:

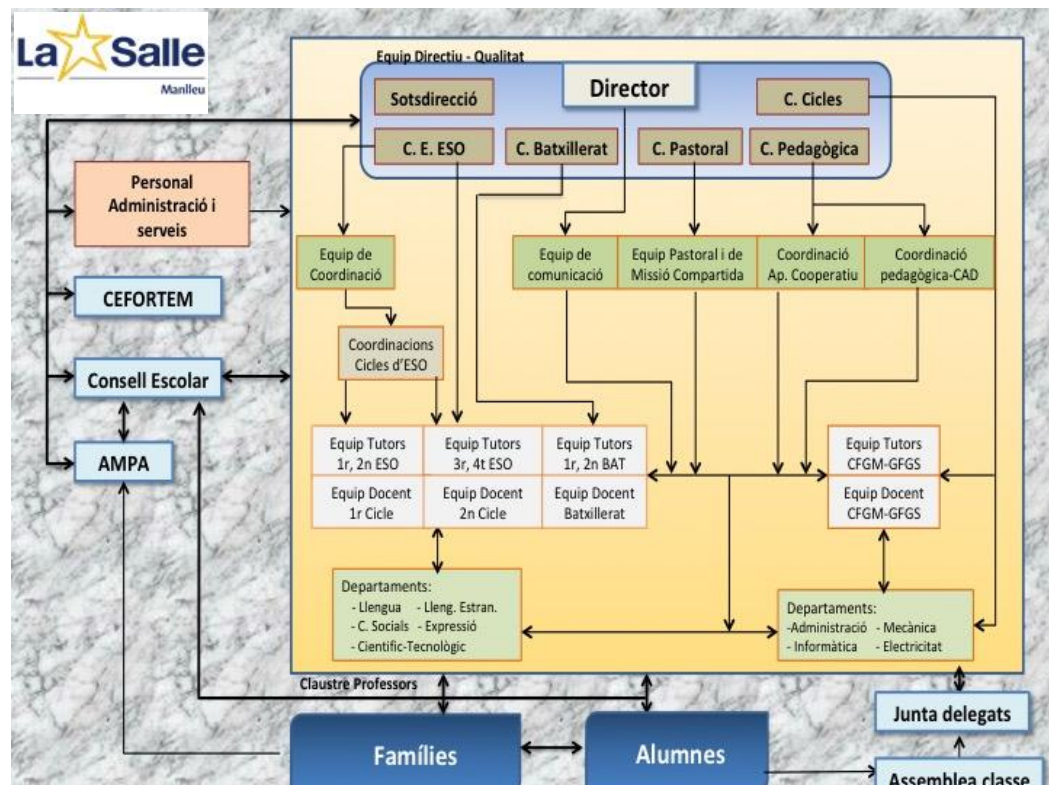
- Suscitar la responsabilitat
- Desenvolupar la creativitat
- Estimular la convivència
- Promoure la justícia
- Cultivar la interioritat
- Obrir-se a la transcendència

1.4. Política de Qualitat

La Política de Qualitat del nostre centre està emmarcada en el projecte Multisite de La Salle Catalunya que es defineix en cinc aspectes fonamentals:

- Satisfer les necessitats i expectatives d'acord a la Missió.
- Definir una visió que es desplega a través de la redacció d'una estratègia i es concreta en la planificació d'uns objectius.
- Construir una comunitat educativa amb equips humans competents i coneixedors de la Missió, Visió i Valors del centre.
- Garantir la formació integral, humana, cristiana i acadèmica, millorant contínuament els seus processos i serveis.
- Gestionar oportunament les no conformitats del servei educatiu d'acord amb el Projecte Educatiu del Centre.

1.5. Organigrama del centre



1.6. La gestió de la convivència

La gestió de la convivència es concreta en el document del Pla de Convivència que organitza els seus objectius en quatre eixos de treball, que en la majoria dels casos, impliquen coordinació amb altres comissions o departaments (coordinació pedagògica, Pastoral, ...), però liderats per l'Equip de convivència del centre. Els eixos són:

- **Coeducació:** aquest eix comprèn totes les mesures destinades a garantir la igualtat a les aules, la superació dels estereotips i rols de gènere i, per tant, reduir les possibles discriminacions o violències per raó de sexe, gènere o orientació sexual. També tot el contingut relacionat amb l'educació sexual i afectiva de l'alumnat de l'escola. En aquest darrer aspecte, el centre posa especial èmfasi a quatre conceptes clau per a unes relacions sanes: el consentiment, el respecte i la comunicació mútua i l'autoestima.
- **Resolució de conflictes:** en aquest eix s'hi engloba tot el que té a veure amb la diagnosi i gestió del conflictes que sorgeixen en el dia a dia al centre i, per tant, inclou la mediació, les bústies de convivència i de classe i les mesures restauratives.
- **Educació emocional:** aquest eix comprèn totes les propostes educatives i suports que s'ofereixen a l'alumnat per desenvolupar les seves competències emocionals, sigui a nivell interpersonal o a nivell intrapersonal. D'aquesta manera, s'intenta garantir el benestar personal i social del nostre alumnat i millorar els resultats d'aprenentatge i la convivència a l'escola. Això inclou l'aposta per l'autoconeixement i la regulació emocional, treballada sobretot a través de tallers, la gestió del treball en equip a l'aula i les problemàtiques que genera i també els recursos que es posen a disposició de l'alumnat per tal d'acompanyar-los en aquest procés (servei extern de psicologia i psiquiatria finançat per l'ampà).
- **Benestar docent:** aquest darrer eix inclou les mesures que intenten millorar el benestar de l'equip docent, detectant necessitats i intentant donar-hi resposta. Destaca l'organització de propostes lúdiques voluntàries per treballar la cohesió de l'equip docent, en coordinació amb l'Equip Directiu.

1.7. L'enfocament de Pastoral i JUSP (Justícia, Solidaritat i Pau)

L'Equip de Pastoral-JUSP coordina el Pla de Pastoral i Justícia per treballar l'educació en valors i garanteix la participació i implicació de l'alumnat a través dels delegats JUSP. S'encarreguen especialment de:

- Vetllar per la bona convivència i l'ajuda mútua entre companys.
- Animar la recollida solidària de la campanya de Nadal.
- Dinamitzar la campanya i activitats de PROIDE (esmorzars/berenars solidaris, Encesa solidària, ...).
- Col·laborar en l'ambientació dels espais i en les celebracions dels temps litúrgics destacats: Advent-Nadal, Quaresma-Pasqua.
- Animar i coordinar l'organització del DENIP (Dia de la Pau- 30 de gener)
- Difondre informació i animar a participar en les activitats de Pastoral: Pujada a peu a Montserrat, pregària dels matins i altres propostes.
- Aportar idees joves a la Pastoral.

- Vetllar i sensibilitzar per la sostenibilitat de la Terra.
- Assumir la responsabilitat de delegats de gènere, cercant l'eliminació de tota mena de discriminació per raó de gènere i el respecte envers la diversitat de l'alumnat.

En l'acció pastoral s'inclou el Projecte d'interioritat que cerca que totes les persones de la nostra comunitat educativa puguin desenvolupar la competència d'aprendre a ser cada vegada més reflexius, per poder optar amb criteris ètics, integrar els espais de silenci a les nostres vides i practicar una interioritat que ens mogui cap al compromís.

Els eixos de l'acció pastoral en l'àmbit escolar són:

- Reflexió del dia: la persona tutora acull als alumnes al matí i comparteix amb ells temes actuals, fomentant l'esperit crític, a partir de valors humans i cristians.
- Presentació del lema: des de la tutoria i des de diferents àrees es porten a terme dinàmiques lligades al lema del curs.
- Temps litúrgics forts: es preparen reflexions, activitats i celebracions d'Advent-Nadal i Quaresma-Pasqua.
- Diàleg interreligiós i diàleg fe i cultura: es porta a terme una anàlisi de la pluralitat del fet religiós i la seva influència social des de les diferents àrees, sobretot des de la matèria de Religió.
- La Salle: es promou el coneixement de la vida, els valors, el missatge i les obres educatives impulsades per Sant Joan Baptista de La Salle.
- Projectes solidaris: es realitzen activitats per ajudar al coneixement, la interpretació i la implicació en la transformació de la desigualtat en el món i s'ofereixen activitats de voluntariat.
- Dia escolar de la Pau (DENIP): es porten a la pràctica activitats de conscienciació en favor dels Drets Humans i de la no-violència.

2. ESTIL PEDAGÒGIC

L'estil pedagògic de La Salle està centrat en la persona i el seu desenvolupament humà i intel·lectual. Treballa per la cohesió social, contribuint al desenvolupament integral dels adolescents i joves, aprofitant les sinergies de la tradició, dels valors lasal·lians i de la innovació pedagògica.

2.1. *Prioritats educatives*

- **Atenció personalitzada:** Treballem en un entorn integrador en el qual atenem les necessitats particulars del alumnes, amb una especial atenció a la tutoria i orientació individual, en col·laboració constant amb les famílies.
- **Estil pedagògic innovador:** En constant anàlisi i renovació per part de l'equip docent en permanent guiatge de la institució La Salle.

- **Educació en valors:** Proporcionem a les persones una formació integral a través de la responsabilitat, la justícia, la convivència, la transcendència i la interioritat.
- **Aprentatge tecnològic i pràctic:** Apostem per l'ús responsable de les tecnologies per preparar a l'alumnat per als nous reptes de futur.

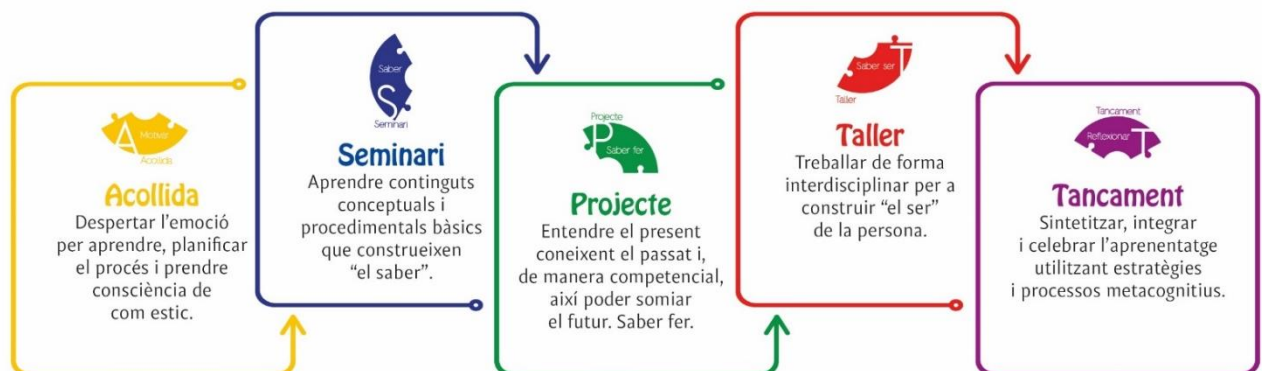
2.2. *La metodologia del Nou Context d'Aprentatge (NCA)*

El Nou Context d'Aprentatge (NCA) és un model pedagògic-pastoral integral i integrador. En l'NCA, a La Salle, s'ha actualitzat el model pedagògic aconseguint una proposta organitzativa, metodològica i avaluadora que atorga ple sentit a l'educació de la persona abordant de forma integral les seves dimensions (emocional, cognitiva, corporal, social o espiritual) al llarg de les diferents etapes del seu desenvolupament.

L'NCA parteix dels cinc Principis Pedagògics que ajuden a fer créixer la persona i que ens acompanyen en la creació d'un món més just. Els principis pedagògics són les guies, són allò que fonamenta i dona sentit al projecte:

- **Interioritat:** La vida interior és important, per això ens preocupem de desenvolupar la qualitat humana que uneix espiritualitat i personalitat.
- **Ment, cos i moviment:** Els espais i el moviment són essencials en el desenvolupament cognitiu. Trenquem amb l'aula tradicional, potenciant la creativitat i l'aprenentatge.
- **Construcció del pensament:** Una bona construcció del pensament ajuda a les persones a ser agents de canvi positiu i protagonistes de la societat del demà.
- **Dimensió social:** Aprenem a ser respectuosos amb els altres i a enriquir-nos participant en les pràctiques socials i culturals.
- **Conducta i activitat autoregulada:** Generar hàbits que ajuden als alumnes a prendre decisions de manera autònoma i a desenvolupar conductes que els facilitin l'adaptació a diferents situacions.

L'organització escolar de l'NCA es fonamenta en els àmbits d'aprenentatge que a l'aula es concreten en cinc moments d'aprenentatge:



a. L'NCA a l'ESO

Està estructurat per donar resposta a una de les següents preguntes globalitzadores, segons el moment de desenvolupament en que es troben els nostres alumnes.

Un dels aspectes més rellevants és la temporització dels moments d'aprenentatge. Es van intercalant períodes anomenats Internarratives i Narratives:

- Internarratives: es treballa, principalment, en l'àmbit seminari; cada assignatura desenvolupa el seu currículum de manera independent.
- Narratives: es treballa en l'àmbit projecte; això significa que el contingut de les matèries en aquests moments gira a l'entorn de la temàtica d'aquest projecte.

b. L'NCA a Grau Bàsic

A Grau Bàsic s'utilitzen materials que incorporen aquesta metodologia en format de tallers i projectes de caràcter interdisciplinari, a més de reptes i desafiaments que es treballen en els mòduls professionals.

c. L'NCA a l'ensenyament postobligatori

La Salle potencia especialment el treball cooperatiu i el treball per desafiaments seguint l'estructura NCA. La metodologia NCA és la forma pròpia de La Salle per desenvolupar els nous currículums fixats per l'administració educativa.

A 1r de Batxillerat es desenvolupa un projecte interdisciplinari que està vinculat als Objectius de Desenvolupament Sostenible (ODS). És un projecte d'aprenentatge i servei en equip i que genera un producte d'interès social per a l'entorn. Dins de les diferents matèries de Batxillerat s'organitza el currículum en seminaris que assegurin el compliment del currículum oficial i incorporen activitats competencials per preparar millor l'alumnat per al futur acadèmic de l'alumnat, en l'accés als estudis superiors.

A Cicles formatius el treball per desafiaments pretén desenvolupar, principalment, les competències tècniques i transversals de treball en equip, comunicació, implicació, iniciativa i responsabilitat. El seu plantejament té similituds amb el que pot ser la realització d'un projecte en un equip de treball en els àmbits professionals més adults i implica el compromís i responsabilitat de cadascú en la tasca i l'objectiu comuns. Molts d'aquests reptes o desafiaments provenen de necessitats del teixit empresarial i social de l'entorn.

2.3. Personalització de l'aprenentatge i educació inclusiva

A través de diferents programes i metodologies a l'aula (NCA, treball per projectes, reptes i desafiaments i les diverses mesures universals, addicionals i intenses) s'atén tot l'alumnat, minimitzant les barreres per a l'aprenentatge i la participació: des de Plans de suport individualitzats per a l'alumnat que presenta necessitats específiques de suport educatiu a Programes de diversificació curricular, com l'Aula Oberta a 2n cicle d'ESO, i la possible orientació cap al Grau Bàsic, o a les diferents opcions postobligatòries. També s'afavoreix la participació en diferents concursos i tallers, més enllà de l'àmbit d'escola, per fomentar les vocacions científiques, artístiques, humanístiques i literàries.

Es disposa també del servei d'atenció psicològica individualitzada.

3. CONCRECIÓ DELS CURRÍCULUMS DE CADA ETAPA

El professorat penja al OneDrive la programació de cada matèria en format digital i el cap de Departament la revisa perquè compleixi els acords de departament i segueixi el model penjat a la plataforma, explicitant les competències a treballar i els criteris d'avaluació de la matèria. Una vegada revisada la programació pel cap de Departament, el cap d'Estudis/Coordinador d'Etapa l'aprova.

A l'ESO, la nostra escola ofereix un seguit de trets distintius pel que fa a l'estil pedagògic centrats en un seguiment constant i proper dels alumnes per tal de millorar el seu rendiment acadèmic i el desenvolupament personal. Alguns dels trets a destacar són:

- Tutoria personalitzada: entrevistes periòdiques amb alumnes i famílies.
- Implementació de noves metodologies a través del Nou Context d'Aprenentatge (NCA).
- Desdoblements i/o suport a l'aula en les matèries de llengua catalana, llengua castellana, llengua anglesa, matemàtiques, ciències i tecnologia.
- Seguiment del programa 1x1 i, per tant, ús preferent de llibres i materials digitals, i de la Plataforma Sallenet.
- Aplicació del projecte d'interioritat, a tots els cursos d'ESO.
- Itineraris específics de matèries optatives.
- Oferta d'una segona llengua estrangera (Francès).
- Atenció individualitzada a la diversitat, diversificació curricular i aula oberta a 4t d'ESO.
- Seguiment acadèmic continuat amb una preavaluació i tres avaluacions durant el curs.
- Atenció psicopedagògica als alumnes.
- Activitats culturals organitzades segons l'itinerari formatiu de cada alumne.
- Activitats de convivència per grups classe i curs.

Els cicles formatius de grau bàsic formen part de l'educació bàsica i s'adscriuen a diferents famílies professionals. Complementen l'oferta formativa de la formació professional, conjuntament amb els cicles formatius de grau mitjà, grau superior i els cursos d'especialització.

Si se superen tots els àmbits inclosos en un cicle formatiu de grau bàsic s'obté el títol de graduat o graduada en educació secundària obligatòria i el títol de tècnic bàsic o tècnica bàsica en l'especialitat corresponent, que acredita les competències professionals adquirides.

La nostra escola ofereix un seguit de trets distintius pel que fa a l'estil pedagògic centrats en un seguiment constant i proper dels alumnes per tal de millorar el seu rendiment acadèmic i el desenvolupament personal. Alguns dels trets a destacar són:

- Tutoria personalitzada: entrevistes periòdiques amb alumnes i famílies.
- Implementació de noves metodologies a través del Nou Context d'Aprenentatge (NCA).
- Desdoblements i/o suport a l'aula en la majoria de mòduls.
- Seguiment del programa 1x1. Per tant, ús preferent de materials digitals, i de la Plataforma Sallenet.
- Seguiment acadèmic continuat.
- Atenció psicopedagògica als alumnes.
- Enfocament pràctic, fent ús de l'equipament de tallers del centre i de la relació amb empreses de l'entorn.
- Activitats de convivència per grups classe i curs.

El Batxillerat és una etapa educativa postobligatòria que prepara l'alumnat per a l'accés als estudis superiors: carreres universitàries i cicles formatius de grau superior. Consta d'una part general (que es garanteix amb les matèries comunes) i d'una altra d'especialitzada (que proporcionen les matèries de modalitat i les optatives). En iniciar el Batxillerat cada estudiant escull una modalitat (Humanitats i Ciències Socials o Ciències i Tecnologia) i dins d'aquesta un itinerari que configura les matèries que cursarà cadascú.

A més de cursar les diverses matèries, l'alumnat ha de realitzar un projecte d'aprenentatge i servei en equip, a primer de Batxillerat, centrat en els ODS (Objectius de Desenvolupament Sostenible) i que constitueix el 10% de la nota de totes les matèries cursades al llarg del curs. Aquest projecte és la base del treball de recerca que s'ha d'elaborar entre els dos cursos de Batxillerat. Tots dos projectes es realitzen amb l'orientació d'un professor que dirigeix i forma part de l'equip d'avaluació d'aquests treballs.

A mitjans del primer trimestre, famílies i alumnes poden accedir a un primer informe de preavaluació. Igualment, a final de cada període d'avaluació trimestral es publica un butlletí amb les qualificacions i observacions de cada matèria, per donar informació sobre l'evolució acadèmica de cada estudiant.

A Batxillerat mantenim una acció tutorial que es basa en: activitats grupals, contacte permanent amb les famílies i seguiment personalitzat dels alumnes. L'acció tutorial vetlla especialment per la correcta adaptació dels alumnes a la nova etapa i per a una orientació personal i acadèmica que permeti a l'alumnat assegurar-se una adequada promoció de cara als estudis superiors. Aquesta acció tutorial es concreta en entrevistes personals amb els alumnes, entrevistes amb les famílies i un suport personalitzat a l'alumnat per facilitar l'èxit en cadascuna de les àrees de coneixement.

Els Cicles Formatius s'organitzen en mòduls que tenen una durada variable i els seus continguts teòrics i pràctics tracten únicament de l'especialitat que l'alumne vol estudiar. Les característiques que defineixen els nostres cicles són:

- Tutoria individualitzada.
- Els cicles formatius s'estructuren en mòduls que es poden cursar i superar de forma independent.
- En els butlletins de notes s'inclouran els comentaris corresponents a cada mòdul.
- Desdoblaments a grau mitjà i superior en mòduls de formació pràctica.
- Xerrades formatives realitzades per professionals del sector corresponent, per millorar la formació específica de cada cicle.
- Visites a empreses que fan referència a la formació que reben els alumnes en el seu cicle formatiu.
- La superació del cicle d'Instal·lacions elèctriques i automàtiques qualifica oficialment per realitzar instal·lacions elèctriques.
- Les pràctiques a l'empresa s'inclouen en els diferents mòduls que fixa el currículum.
- Borsa de treball molt àmplia per a alumnes i exalumnes, amb més de 150 empreses de la comarca.
- Formació dual en empreses de la comarca (a través del Contracte de formació en alternança).
- Simulació empresarial en els cicles formatius de Gestió administrativa i Administració i finances, utilitzant la plataforma Empresaula i el software Del Sol.
- Certificat Autodesk Inventor Professional nivell I i II, pels cicles formatius de Mecatrònica Industrial i Programació de la producció en fabricació mecànica.

- Programació de robots industrials (marca KUKA/ FANUC) en els cicles formatius de Mecatrònica Industrial i Programació de la producció en fabricació mecànica.
- Soldadura Elèctrode, MIG i TIG en el cicles de Mecanització, Mecatrònica Industrial i Programació de la producció en fabricació mecànica.
- Metodologia de treball NCA (Nou Context d'Aprenentatge) per desafiaments.
- Mobilitat internacional d'alumnes (Erasmus +).

4. L'AVALUACIÓ A LES DIFERENTS ETAPES EDUCATIVES

Tal com estableix la normativa vigent, l'avaluació ha de ser global, contínua i formativa, i ha de tenir en compte el procés de desenvolupament i el grau d'assoliment de les competències, el progrés en el conjunt dels processos d'aprenentatge i la variabilitat de l'aprenentatge de l'alumnat. Amb la finalitat de facilitar l'assoliment dels mínims requerits per a les competències vinculades a cada matèria, el departament didàctic corresponent establirà activitats que permetin assolir durant el curs les competències als alumnes que tenen avaluacions no assolides.

A ESO es fa arribar un informe qualitatiu de preavaluació, a mitjans del primer trimestre, i tres butlletins d'avaluació trimestral. El darrer coincideix amb el de final de curs. En aquests informes s'especificarà el resultat de la qualificació de les matèries a partir del procés d'assoliment de les competències específiques corresponents: assoliment excel·lent (AE), assoliment notable (AN), assoliment satisfactori (AS) o no assoliment (NA).

Al Cicle Formatiu de Grau Bàsic l'avaluació es fa tenint en compte els resultats d'aprenentatge a assolir que fixa la normativa vigent. Durant el curs es faran arribar tres butlletins d'avaluació trimestral. El darrer coincideix amb el de final de curs. En aquests informes s'especificarà el grau d'assoliment, en aquell moment, dels resultats d'aprenentatge de cada mòdul, amb les observacions oportunes del professorat. Les qualificacions finals reflectiran el nivell d'assoliment de les competències específiques de la matèria, així com el de les competències transversals.

L'avaluació **al Batxillerat** té en compte els sabers de les diverses matèries, tant els de caire més conceptual, com aquells d'àmbit procedimental i d'actitud, recollits en les competències específiques de cada assignatura. Les competències específiques de cada matèria, així com els criteris d'avaluació són els referents de l'avaluació. Indiquen el sentit en què han de progressar tots els alumnes i donen les pautes que han de regular els processos d'avaluació de tipus formatiu i sumatiu. Els criteris d'avaluació han d'estar recollits en les programacions didàctiques, han de donar significació a les diferents estratègies d'avaluació que s'hi detallin i han de constituir el referent constant de totes les accions formatives. L'avaluació al Batxillerat té en compte els sabers de les diverses matèries, tant els de caire més conceptual, com aquells d'àmbit procedimental, així com l'actitud de l'alumnat.

En els cicles formatius de Grau Mitjà i Grau Superior cada Resultat d'Aprenentatge s'avalua de forma independent amb una nota entera. La superació d'un mòdul professional requereix la superació de tots els RA que en formen part. La qualificació final del mòdul professional s'obté calculant la mitjana ponderada de les qualificacions de tots els Resultats d'Aprenentatge. Els alumnes disposen dels criteris d'avaluació per escrit en el grup de cada mòdul a la plataforma Sallenet.

5. EL PROJECTE LINGÜÍSTIC

Tal com indica el Projecte Lingüístic del Centre, tant a l'ESO, com a Batxillerat i Cicles Formatius de Grau Mitjà i Grau Superior, el català és el vehicle de comunicació de les diverses activitats d'ensenyament i aprenentatge del centre. També és la llengua vehicular dels claustres, del consell escolar, de les reunions de departament o d'etapa. La llengua catalana és, en definitiva, l'eina de cohesió i integració entre totes les persones del centre que fan referència a l'àmbit docent. El castellà és utilitzat en múltiples recursos d'aprenentatge de les diferents assignatures que estan disponibles en aquest idioma.

La comunicació de l'escola cap a les famílies: circulars, butlletins de notes, pàgina web, reunions amb famílies, butlletí de notícies... és sempre en català, fet que s'accepta amb normalitat per part de les famílies. En l'atenció personalitzada a les famílies es busca la millor manera de garantir la comunicació i la comprensió. En cas que la família només entengui llengües que el professorat desconeix se sol·licita el servei de traducció del Consell Comarcal.

El document de Projecte Lingüístic del Centre es troba disponible en l'enllaç: <https://lasallemanlleu.cat/docs/documents-centre/Projecte-Linguistic-de-Centre.pdf>

6. MARC NORMATIU

El marc normatiu que s'ha tingut en compte a l'hora d'elaborar el PEC ha estat:

- Llei Orgànica 2/2006, de 3 de maig d'Educació - LOE
- Decret 143/2007 de 26 de juny, pel qual s'estableix l'ordenació dels ensenyaments d'educació secundària obligatòria
- Ordre EDU/295/2008 de 13 de juny, per la qual es determinen el procediment i els documents i requisits formals del procés d'avaluació a l'educació secundària obligatòria.
- Decret 142/2008, de 15 de juliol, pel qual s'estableix l'ordenació dels ensenyaments del batxillerat
- Ordre EDU/554/2008 de 19 de desembre, per la qual es determinen el procediment i els documents i requisits formals del procés d'avaluació i diversos aspectes organitzatius del batxillerat.
- Llei 12/2009 del 10 de juliol d'Educació – LEC
- Decret 102/2010 de 3 d'agost d'autonomia dels centres educatius.
- Llei orgànica 8/2013, de 9 de desembre, per a la millora de la qualitat educativa - LOMCE
- Llei orgànica 3/2020, de 29 de desembre, d'educació – LOMLOE
- Decret 171/2022, de 20 de setembre, d'ordenació dels ensenyaments de batxillerat (DOGC núm. 8758, de 22.9.2022)
- Decret 175/2022, de 27 de setembre, d'ordenació dels ensenyaments de l'educació bàsica (DOGC núm. 8762, de 29.9.2022)
- Llei Orgànica 3/2022, de 31 de març, d'ordenació i integració de la Formació Professional

Núm Revisió	Data	Preparat per:	Revisat per:	Aprovat per:
Descripció				
000	03-11-2015	Equip Directiu	Claustre	Consell Escolar
Redacció inicial				
001 Revisió	01-12-2025	Equip Directiu		
	03-12-2025		Claustre	
	10-12-2025			Consell escolar